


Objednatel:	<p>Město Harrachov</p> <p>Harrachov č.p.150, 512 46 Harrachov</p>
-------------	--

Zhotovitel TS: 	Valbek, spol. s r.o. Vaňurova 505/17 460 07 Liberec 3	HIP: ING. M. KOLOUŠEK
---	--	------------------------------

	Vypracoval Milan Bekr		Zak. číslo 21-LI12-009
	Zodp. projektant Ing. Milan Koloušek, FEng		Datum 11 / 2022
	Tech. kontrola Ing. Milan Koloušek, FEng		Stupeň TS
	Akce Harrachov - rekonstrukce silnice III/01021 v úseku od autobusového nádraží na Rýžoviště		Počet formátů --
			Měřítko --
Zhotovitel: Valbek, spol. s r.o. Vaňurova 505/17 460 07 Liberec 3	Příloha <p>PRŮVODNÍ ZPRÁVA</p>		Č. přílohy <p>1.</p>

1. IDENTIFIKAČNÍ ÚDAJE

1.1 STAVBA

Název stavby: **Harrachov – Rekonstrukce silnice III/01021 v úseku od autobusového nádraží na Rýžoviště**

Stupeň: studie

Druh stavby: rekonstrukce

1.2 INVESTOR

Název a adresa investora: Město Harrachov,
Harrachov č.p. 150
Harrachov 512 46

1.3 PROJEKTANT

Název, adresa, IČO: VALBEK spol. s r.o., Vaňurova 505/17
460 01 Liberec 1, IČO 48266230

Zpracovatelský útvar: skupina L12 HIP: ing. Milan Koloušek
silnice: ing. Milan Koloušek
Milan Bekr

Ocenění stavebních nákladů: Oldřich Nýč

2. ZDŮVODNĚNÍ STUDIE STAVBY

Jedná se o stávající úsek silnice III/01021 od km 1,702 do km 2,753 provozního staničení délky 1,051 km, tj. od autobusového nádraží (křižovatka se silnicí III/01023) po vjezd ke Sport hotelu v lokalitě Rýžoviště a dále úsek místní

komunikace v lokalitě Rýžoviště od km 1,051 po vjezd k hotelu Fit Fan v délce 0,432 km. Řešený úsek komunikací leží v intravilánu města a prochází částečně zastaveným územím Harrachova. Stávající silnice a část místní komunikace slouží jak pro automobilovou dopravu, tak i pro pěší provoz a pro cyklisty. Trasa prochází z větší části zalesněným údolím mezi Čertovou Horou a vrchem Ptačinec a její směrové vedení sleduje v těsném souběhu koryto Ryzího potoka. Směrové vedení upravovaných komunikací je dané směrovým vedením stávajících komunikací, korytem potoka, stávající zástavbou v údolí, vymezenými prvky ekologické stability a reliéfem terénu.

Kryt vozovky je živičný a vykazuje poměrně velký rozsah poruch ve formě výmolů, trhlin a propadlých okrajů vozovky. Šířka stávající vozovky je proměnná a pohybuje se v rozmezí od 5,40 m (cca mezi km 0,6 – km 0,85) po 7,6 m (poblíž mostu přes Mumlavu). Na začátku řešeného úseku před křižovatkou se silnicí III/01023 kříží komunikace stávajícím mostem (ev. č. 01021-3) dl. 21,0 m Mumlavu.

Na pravé straně komunikace, tj. na straně přilehlé ke korytu Ryzího potoka se nachází stávající převážně kamenné zdi:

- před chalupou v km 0,335 kamenná zídka délky 18,5 m
- před Hotýlkem Pod Smrkem je podél potoka vedena stávající nábrežní kamenná zeď délky cca 70 m a výšky od 1,3 m do 1,6 m.
- před chalupou cca v km 0,815 stávající kamenná zeď délky 23,0 m a výšky od 0,5 do 2,0 m.
- před Sport hotelem podél Ryzího potoka je vedena stávající nábrežní kamenná zeď délky 61,0 m, výšky 1,50 – 2,00 m.
- Na levé straně komunikace se nachází v km 0,850 (u objektu Ubytování Rejžák) stávající kamenná opěrná zeď délky 9,0 m a výšky cca od 0,70 m do 2,10 m.

Odvodnění stávajících komunikací je do uličních vpustí, které jsou svedeny do Ryzího potoka. Část tohoto odvodnění je v nevyhovujícím stavu, jeho funkčnost je omezená a na části místní komunikace odvodnění chybí. Na úseku silnice III/01021 se nachází celkem 9+1 uličních vpustí na levém okraji vozovky na délce 1051 m. Na pokračování místní komunikace se nachází pouze 1 uliční vpust na délce 432m

včetně plochy obratiště autobusu, tj. větší část komunikace a plocha obratiště jsou odvodněny do okolního terénu.

S ohledem na tento stávající stav a potřebu zajistit kvalitní pěší propojení Harrachova od autobusového terminálu do sportovního areálu na Rýžovišti je nutné provést rekonstrukci stávajících komunikací v jejich trasách a navrhnout nový chodník od autobusového terminálu, tj. mostu přes Mumlavu do sportovního areálu (ski areál Rýžoviště) a dále pak až k areálu hotelu Fit Fan.

3. VÝCHOZÍ ÚDAJE PRO NÁVRH

3.1. Mapové podklady

Jako podklad pro zpracování studie jsou použity mapy:

- Ortofotomapa zájmového území v měřítku 1:500
- Výškopis zájmového území z fotogrammetrického zaměření.
- Hlavní výkres územního plánu města Harrachov

3.2. Návrhové parametry komunikace

Úpravy silnice III/01021 a části místní komunikace jsou sjednoceny od km 0,050 do km 1,370 na jednotnou šířku vozovky 6,00 m. Kromě úseku komunikace procházející podél sportovního areálu na Rýžovišti, tj. km 0,77350 – km 0,993, je podél upravené a rekonstruované komunikace navržen jednostranný chodník šířky 2,00 m. Minimální poloměr směrového oblouku je 41,56 m, návrhová rychlost (od km 0,050 do km 1,370) je 40 km/hod. Po rekonstrukci bude komunikace přeřazena do sítě místních komunikací kategorie C. S ohledem na místní podmínky není možné realizovat normová rozšíření jízdních pruhů ve směrových obloucích. Průjezdy a míjení vozidel jsou ověřeny obalovými křivkami v příloze na konci průvodní zprávy.

Maximální povolený sklon nivelety vozovky pro kategorii C je 9% (v odůvodněných případech až 12%).

4. CHARAKTERISTIKA ÚZEMÍ Z HLEDISKA VLIVŮ NA NÁVRH ÚPRAVY A REKONSTRUKCE KOMUNIKACÍ

Vymezené území je dlouhé cca 1,5 km, je z části zastavěné a sevřené souběžným korytem Ryzího potoka a zalesněnými strmými svahy Čertovy hory a Ptačince. Jedná se o trasu stávající silnice III/01021 a navazující místní komunikace.

Převýšení terénu se pohybuje od nadmořské výšky 694 m n. m. do 743 m n. m. Vymezený koridor je převážně v trase stávajících komunikací.

Na stávající silnici III/01021 a místní komunikaci jsou napojeny příjezdy k jednotlivým rekreačním objektům, penzionům, restauracím, hotelům a vjezdy na parkoviště sportovního areálu na Rýžovišti.

Vymezeným územím prochází v souběhu s komunikacemi stávající koryto Ryzího potoka. V zájmovém území není registrováno žádné sesuvné území a nepatří do seismické oblasti. V území se nenachází ochranná pásma vodních zdrojů. Úprava komunikace nevyžaduje žádné demolice objektů.

Ve vymezeném území (koridoru daném stávající komunikací) studie upřesňuje návrh úpravy a rekonstrukce silnice III/01021 a místní komunikace z hlediska technických parametrů, šířkového uspořádání, odvodnění komunikace a s ohledem na konfiguraci terénu.

5. NÁVRH ÚPRAVY A REKONSTRUKCE KOMUNIKACÍ

Návrh zahrnuje úpravu a rekonstrukci stávající silnice III/01021 a místní komunikace od sportovního areálu na Rýžovišti k hotelu Fit Fan v délce 1,483 km a návrh nového chodníku v celé délce.

5.1. Směrové vedení, šířkové uspořádání

Jedná se o úpravu a rekonstrukci v trase stávající silnice III. třídy a navazující místní komunikace. Úprava začíná poblíž autobusového nádraží v Harrachově na konci stávajícího mostu přes Mumlavu, tj. km 0,030. Most zůstane zachován ve stávajícím šířkovém uspořádání, tj. šířka vozovky na mostě je 7,40 m a šířka levostranného

chodníku 2,00 m. Případné úpravy mostu (spodní stavby a nosné konstrukce) vyplynou až z provedeného diagnostického průzkumu. Konec navrhované úpravy je na místní komunikaci na konci parkoviště u hotelu Fit Fan. Celková délka tohoto úseku včetně mostu přes Mumlavu je 1,483 km a skládá se ze stávající silnice III/01021 v délce 1,051 km a místní komunikace v délce 0,432 km.

Vytyčovací osa směrového vedení je proložena pravou hranou stávající vozovky ve směru staničení. Tras je složena ze 16 směrových oblouků o poloměrech 41,56 m, 98 m, 108 m, 98 m, 228 m, 72 m, 42 m, 250 m, 65 m, 323 m, 108 m, 45 m, 125 m, 250 m, 170 m a 255 m.

Komunikace je sjednocena na parametry místní komunikace s šířkou vozovky 6,00 m na délce 1,320 km, s jednostranným chodníkem šířky 2,00 m, bez normových rozšíření ve směrových obloucích ale s prověřením průjezdu a míjení vozidel ve směrových obloucích s poloměrem o poloměrech 40 – 45 m.

Směrové vedení je patrné z ortofotomapy v měřítku 1:500.

5.2. Úprava nivelety

Niveleta stávající vozovky obou komunikací zůstává zachována s tím, že je navržena rekonstrukce stávající vozovky a úprava příčných spádů vozovky. Minimální podélný spád vozovky 0,9 % u mostu přes Mumlavu a maximální podélný spád je 9,2% mezi km 1,00 – km 1,05, tj. za vjezdem na parkoviště Rýžoviště 2 na konci sportovního areálu.

5.3. Úprava a rekonstrukce stávající vozovky

V celé navrhované délce úpravy se provede rekonstrukce stávající vozovky. Jedná se o stávající silnici III/01021 v délce 1,051 km a navazující místní komunikaci v délce 0,432 km. Rozsah rekonstrukce vozovky vyplýne z podrobné diagnostiky vozovky provedené v dalších stupních projektové dokumentace.

Stávající silnice III/01021 mezi km 0,030 – km 1,051:

Šířka vozovky na tomto úseku silnice je v rozmezí od 5,40 po 7,6 m (u mostu přes Mumlavu). V celé délce tohoto úseku je navrženo sjednotit šířku vozovky na 6,00 m.

Harrachov – rekonstrukce silnice III/01021 v úseku od autobusového nádraží do lokality Rýžoviště

Povrch vozovky je tvořen živičným krytem, který na celém úseku silnice vykazuje závady zásadního charakteru. Povrch je zvlněný jak v podélném, tak i příčném směru, vykazuje řadu podélných otevřených trhlin, výmolů a výtluků, velké množství provizorních vysprávek stávajícího krytu, propadlých a vymletých okrajů vozovky a místa rozpadu vozovky se síťovými trhlami. Poškozeno je více jak 80% plochy krytu stávající vozovky.

V celé délce tohoto úseku se provede vybourání kamenných krajníků na okraji vozovky a navazující kamenné dlažby a odstranění stávajících, zčásti zkorodovaných ocelových svodidel.

Km 0,030 – km 0,520:

Šířka vozovky je v rozmezí 6,1-7,4 m. Celý úsek je navrženo upravit na jednotnou šířku vozovky 6,0 m s jednostranným příčným spádem 2,5 % k levému okraji vozovky (ve směru staničení). Vozovka bude lemovaná na pravém okraji kamenným krajníkem a na levém okraji kamenným obrubníkem. V šířce cca 6,0 m se provede rekonstrukce stávající vozovky spočívající ve výměně ložné a obrusné vrstvy celkové tl. cca 15 cm až 20 cm – upřesní diagnostika vozovky. Na levém okraji navazuje na vozovku nový levostranný chodník šířky 2,0 m. Konstrukce chodníku v tl. cca 29 cm bude mít kryt z betonové zámkové dlažby.

Km 0,520 – km 0,770:

Stávající šířka vozovky je v rozmezí 5,4 m -5,8 m. Celý úsek je navrženo upravit na jednotnou šířku vozovky 6,0 m s jednostranným příčným spádem 2,5 % k levému okraji vozovky (ve směru staničení). Vozovka bude lemovaná na levém okraji kamenným krajníkem a na pravém okraji kamenným obrubníkem. V šířce cca 4,5 m se provede rekonstrukce stávající vozovky spočívající ve výměně ložné a obrusné vrstvy celkové tl. cca 15 cm až 20 cm – upřesní diagnostika vozovky. Na pravém i levém okraji se provede vybourání stávající vozovky v šířce cca 0,75 m a v tl. cca 56cm a nahradí se novou konstrukcí vozovky s živičným krytem v tl. 56 cm. Na pravém okraji navazuje na vozovku nový pravostranný chodník šířky 2,0 m. Konstrukce chodníku v tl. cca 29 cm bude mít kryt z betonové zámkové dlažby. Na levém okraji bude za krajníkem upraven buď stávající svah nebo v místech strmého zalesněného svahu je navržena gabionová zeď.

Km 0,770 – km 0,850

Stávající šířka vozovky je v rozmezí 5,4-5,7 m. Celý úsek je navrženo upravit na jednotnou šířku vozovky 6,0 m s jednostranným příčným spádem 2,5 % k pravému okraji vozovky (ve směru staničení). Vozovka bude v celé délce lemovaná kamenným krajníkem a kamenným obrubníkem – viz. situace. V šířce cca 4,5 m se provede rekonstrukce stávající vozovky spočívající ve výměně ložné a obrusné vrstvy celkové tl. cca 15 cm – 20 cm – upřesní diagnostika vozovky. Na levém okraji se provede vybourání stávající vozovky v šířce cca 1,50 m a v tl. cca 56 cm a nahradí se novou konstrukcí vozovky s živičným krytem v tl. ,56 cm. Na levém okraji u strmého zalesněného svahu je navržena gabionová zeď.

Mezi km 0,770 – km 0,995 není nový chodník vedený v souběhu s vozovkou rekonstruované silnice. V tomto úseku je chodník převeden na plochy sportovního areálu a po okraji zpevněných ploch cesty k lanové dráze, objektu Ski Snack, parkoviště Rýžoviště 1 a plochy mezi objektem Sport Hotelu a ryzím potokem a za cestou na parkoviště Rýžoviště 2 je chodník znovu vedena do souběhu s upravovanou vozovkou – viz. ortofotomapa. Chodník 2x kříží koryto Ryzího potoka. Křížení bude navrženo lávkou pro pěší a cyklisty šířky 2,0 m a délky 6,0 m. Konstrukce lávky se předpokládá dřevěná.

Km 0,850 – km 1,051

Stávající šířka vozovky je v rozmezí 5,9 m-6,1 m. Celý úsek se upraví ve stávající šířce vozovky s jednostranným příčným spádem k pravému okraji vozovky. Na levém okraji se upraví výškové osazení stávajícího krajníku (popř. se provede osazení nového). V celé šířce se provede rekonstrukce stávajícího živičného krytu v tl. 8 cm -10 cm s vyspravením výtluků a sanací trhlín – upřesní diagnostika vozovky. Na pravém okraji navazuje na vozovku nový pravostranný chodník šířky 2,0 m. Konstrukce chodníku v tl. cca 29 cm bude mít kryt z betonové zámkové dlažby.

Místní komunikace km 1,051 – km 1,483

Km 1,051 – km 1,350

Stávající šířka vozovky je v rozmezí 6,0 m – 6,2 m. Rozsah rekonstrukce vozovky je stejný jako u úseku silnice III/01021 km 0,850 – km 1,051. V úseku od km 1,3 do km 1,35 se vlevo osadí nový krajník.

Mezi km 1,030 až km 1,250 se nachází nové rekonstruované veřejné osvětlení umístěné podél pravého okraje vozovky. Osvětlení se zachová a bude umístěné v zeleném pruhu mezi stávající vozovkou a novým souběžným chodníkem – viz. ortofotomapa. Chodník je od vozovky odsazen o 2,0 m v úseku mezi km 1,030 – km 1,205. Úprava chodníku v prostoru stávající otočky autobusu viz. ortofotomapa. Od konce otočky, tj. km 1,317 až k vjezdu do hotelu Fit Fan nový chodník přímo navazuje na pravý kraj stávající vozovky.

Km 1,350 – km 1,483

Šířka stávající vozovky se směrem k parkovišti u hotelu Fit Fan zužuje z 6,2 m na 5,5 m. Celý úsek se upraví ve stávající šířce vozovky s jednostranným příčným spádem k pravému okraji vozovky. Na levém okraji se osadí nový krajník v celé délce. V celé šířce se provede rekonstrukce stávajícího živičného krytu v tl. 8-10 cm s vyspravením výtluků a sanací trhlin – upřesní diagnostika vozovky. Na pravém okraji navazuje na vozovku nový pravostranný chodník šířky 2,0 m. Konstrukce chodníku v tl. cca 29 cm může být mít kryt z betonové zámkové dlažby.

5.4. Odvodnění

Stávající vozovka je odvodněna přes uliční vpustí a propustky do Ryzího potoka. Místní komunikace od km 1,051 je vesměs odvodněna do okolního terénu podélným a příčným vyspádováním vozovky. Funkčnost stávajícího odvodnění je omezena a v rámci rekonstrukce silnice III/01021 a místní komunikace je navržena jeho rekonstrukce a doplnění.

Na úseku silnice III/01021 se nachází celkem 9+1 uličních vpustí na levém okraji vozovky na délce 1051 m. V rámci rekonstrukce se provede rekonstrukce vtoku spočívající ve vyčištění stávajících vpustí, popřípadě jejich výměně. Stávající vývody do Ryzího potoka se vyčistí a propláchnou. Pokud se prokáže jejich nefunkčnost nebo

Harrachov – rekonstrukce silnice III/01021 v úseku od autobusového nádraží do lokality Rýžoviště

porucha, trouby se vymění. U všech vyústění do Ryzího potoka se provede rekonstrukce výtokových objektů a tam, kde chybí provede se jejich doplnění. Jedná se o tyto vpusti s odvodněním do potoka: km 0,150, km 0,280, km 0,38650, km 0,487, km 0,549, 0,66650, km 0,740, km0,859 a km 1,013.

Mezi km 0,055 – km 0,105 vlevo je upraven a částečně přeložen stávající příkop zaústěný do stávajícího propustku pod místní komunikací.

Na úseku místní komunikace, tj. od km 1,051 do km1,320 se osadí 4 nové vpusti u obrubníku na pravém okraji vozovky.

- km 1,070 nová vpust, potrubí DN 400 dl. 4 m, příkop dl. 18 m
- km 1,162 nová vpust, potrubí DN 400 dl. 4 m, příkop dl. 14 m
- km 1,241 nová vpust, potrubí DN 400 dl. 4 m, příkop dl. 14 m
- km 1,320 nová vpust, potrubí DN 400, dl. 4 m, příkop dl. 40 m

5.5. Stávající kamenné zdi a nové gabionové zdi

Pro omezení zásahu do zalesněných svahů vlevo stávající silnice jsou navrženy gabionové zdi v těchto úsecích:

- km 0,287 – km 0,367 vlevo je navržena gabionová zídka délky 80 m a výšky 1,0m.
- km 0,446 - km 0,476 vlevo je navržena gabionová zídka délky 30 m a výšky 1,0m.
- km 0,575 – 0,845 vlevo je navržena gabionová zeď délky 270 m a výšky 1,0 – 3,0 m.
- km 0,872 -0,984 vlevo je navržena gabionová zídka dl. 112 m a výšky 1,0 m.

Stávající kamenné zdi:

- v km 0,340 vpravo před stávající chalupou je kamenná zídka délky 18,5 m výšky 0,4 – 0,6 m, provede se povrchová úprava.

- v km 0,450 vpravo před Hotýlkem Pod Smrkem je stávající nábrežní kamenná zeď délky cca 70 m a výšky 1,3 – 1,6 m. Provede se výměna svodidel, vyspravení spár a oprava uvolněných částí zdi.
- před chalupou v km cca 0,815 vpravo je stávající kamenná zeď délky 23,0 m a výšky od 0,5 do 2,0 m – bez úpravy.
- Na levé straně komunikace se nachází v km 0,850 (u objektu Ubytování Rejžák) stávající kamenná opěrná zeď délky 9,0 m a výšky cca od 0,70 m do 2,10 m bez úpravy.
- před Sport hotelem podél Ryzího potoka je vedena stávající nábrežní kamenná zeď délky 61,0 m, výšky 1,50 – 2,00 m. Provede se výměna svodidel a částečná úprava povrchu zdi. Na zeď navazuje svah koryta potoka, který je nutné cca v délce 55 m sanovat.

5.6. Vjezdy na pozemky, parkovací stání, přeložky komunikací, otočka autobusů,

Vjezdy na pozemky, parkovací stání

- V km 0,042 vlevo se upraví napojení místní komunikace v délce 8 m, živičný kryt vozovky.
- V km 0,069 vpravo je upraven sjezd k restauraci v délce 5 m, živičný kryt vozovky.
- V km 0,090 vlevo vstup na pozemek – bez úpravy
- Km 0,102 vlevo je sjezd na pozemek. Kryt živičný, úprava se provede po hranici pozemku, tj. v délce 2,5 m a šířce 2,7 m.
- V km 0,115 vlevo se upraví příjezd ke stávajícímu objektu v délce 10 m, kryt živičný.
- Mezi km 0,0835 až km 0,106 je vpravo navrženo 9 kolmých stání pro restauraci a penzion Pod Čertákem. Jsou vyznačeny dvě varianty polohy stání a vedení nového chodníku.
- V km 0,162 vlevo je vstup na pozemek s chalupou – bez úpravy.

Harrachov – rekonstrukce silnice III/01021 v úseku od autobusového nádraží do lokality Rýžoviště

- V km 0,177 vlevo je stávající sjezd s propustkem na pozemek – bez úpravy.
- V km 0,196 vlevo je vstup na pozemek – bez úpravy.
- V km 0,210 vlevo je sjezd na pozemek. Kryt živičný, úprava se provede po hranici pozemku v šířce 5,0 m a délce 2,5 m. Vpravo je vjezd na pozemek s dřevěným mostem přes Ryzí potok. Upraví se příjezd po hranici pozemku v délce 2,0 m a šířce 3,0 m.
- V km 0,340 vpravo je vstup do chalupy – bez úpravy.
- V km 0,347 vpravo je sjezd na pozemek. Kryt živičný, upraví se po hranici pozemku v délce 2,0 m a šířce 3,5 m.
- Mezi km 0,3655 – km 0,3845 vpravo je stávající parkoviště s krytem vozovky z betonové dlažby – bez úpravy.
- V km 0,450 vpravo je vjezd na parkoviště Hotýlku Pod Smrkem. Stávající most přes Ryzí potok se ponechá bez úpravy (je mimo hranici pozemku silnice).
- V km 0,520 a km 0,617 vpravo se upraví nové vjezdy na stávající odstavnou plochu, délka 2,0 m, šířka 5,0 m, kryt živičný.
- V km 0,800 vpravo se upraví sjezd na stávající pozemek v délce 5,0 m a šířce 3,0 m, kryt ze štěrkodrti.
- V km 0,846 vlevo navazují schody ke stávajícímu objektu – bez úpravy.
- V km 0,855 vpravo je vjezd na parkoviště Rýžoviště 1. Upraví se v délce 2,0 m a šířce 6,0 m, kryt živičný.
- V km 0,855 vlevo se upraví vjezd do garáže po hranici pozemku v délce 3,0 m a šířce 5,0 m, kryt kamenná dlažba.
- V km 0,868 vlevo přístup ke vchodu do objektu – bez úpravy
- Km 0,947 – km 0,917 vlevo. Stávající zpevněná plocha z betonové dlažby před objektem – bez úpravy.
- V km 0,985 vpravo je vjezd na parkoviště Rýžoviště 2. Upraví se v délce 2,0 m a šířce 6,0 m, kryt živičný.

Harrachov – rekonstrukce silnice III/01021 v úseku od autobusového nádraží do lokality Rýžoviště

- V km 1,032 vlevo vjezd na pozemek se upraví v délce 1,5 m a šířce 4,5 m, kryt živičný.
- V km 1,040 vlevo se upraví napojení stávající cesty v délce 6,0 m a šířce 3,5 m, kryt živičný.
- Mezi km 1,055 – km 1,090 vlevo se upraví stávající zpevněné plochy mezi komunikací a Sport hotelem Rýžoviště pouze po hranici pozemku, kryt živičný.
- V km 1,088 vlevo se upraví příjezd ke garáži po hranici pozemku v délce 2,0 m a šířce 5,5 m, kryt živičný.
- V km 1,116 vlevo je na vozovku napojen stávající přístup do chalupy – bez úpravy.
- V km 1,147 vlevo je na vozovku napojen stávající přístup do chalupy – bez úpravy.
- V km 1,159 vlevo vjezd do garáže – bez úpravy.
- Mezi km 1,162 – km 1,171 vlevo parkoviště penzionu, kryt štěrk – bez úpravy.
- V km 1,182 vlevo je vstup do penzionu z kamenné dlažby – bez úpravy.
- V km 1,264 se vjezd na pozemek upraví po hranici pozemku, tj. v délce 1,5 m a šířce 5,5 m, kryt živičný.
- V km 1,428 vpravo je vjezd k hotelu Fit Fan. Upraví se v délce 10,0 m, živičný kryt.
- V km 1,447 vpravo je vjezd na parkoviště hotelu Fit Fan. Upraví se v délce 3,0 m, živičný kryt.

Přeložky komunikací

V km 1,292 vlevo je na místní komunikaci vedoucí od sportovního areálu na Rýžovišti k hotelu Fit Fan napojena stykovou křižovatkou areálová (přístupová) komunikace k hotelům Pytloun a Park hotel a ke dvou penzionům. Stávající komunikace má nevyhovující sklon nivelety, který místy dosahuje až 18,4% a nevyhovující připojení na místní komunikaci. Podélný sklon přístupové komunikace v místě křižovatky a příčný

sklon místní komunikace 2,5% bez potřebného zakružovacího údolnicového oblouku způsobují časté nárazy podlah delších vozidel do vozovky a jejich poškození – jedná se o místní dopravní závalu.

Proto je ve studii navržena přeložka přístupové komunikace na pozemcích města Harrachov tak, aby došlo k podstatnému zmenšení podélného sklonu komunikace s odpovídajícími normovými parametry křižovatky. Směrové vedení je patrné z ortofotomapy a je složené ze dvou směrových oblouků o poloměrech 20 m a mezilehlého přímého úseku. Délka přeložky komunikace je 88,0 m, podélný spád 8,6% a šířka komunikace 5,00 m. Vozovka bude odvodněna do levostranného příkopu, který bude sveden k místní komunikaci a podél ní do stávajícího propustku v km 1,282. Na komunikaci budou napojeny i vjezd ke stávajícímu penzionu a zpevněná plocha před stávajícím vodojemem – viz. situace.

Otočka autobusů

Poloha stávající otočky autobusů a její tvar se nemění. Je navržena pouze částečná úprava šířkového uspořádání, výstupní a nástupní plochy a doplnění ploch otočky o pěší komunikace. Vozovka na výjezdu z otočky je upravena tak, aby nástupiště bylo v přímé – viz. ortofotomapa. Výstupní i nástupní plochy jsou napojeny na navrhovaný chodník.

5.7. Veřejné osvětlení, inženýrské sítě

Stávající silnice III/01021 a navazující místní komunikace jsou vybaveny veřejným osvětlením. V části místní komunikace cca od km 1,050 až k otočce autobusu byla provedena rekonstrukce osvětlení spočívající v jeho přeložení z levé strany na pravou ve směru staničení včetně výměny stožárů VO. Jedná se celkem o 4 osvětlovací body.

V celé délce upravovaných komunikací se nachází 29 stožárů VO a v rámci úpravy a rekonstrukcí komunikací se předpokládá přeložka a popřípadě výměna 25 osvětlovacích bodů.

5.8. Základní bilance

Stávající silnice III/01021

Rekonstrukce stávající vozovky km 0,050 – km 0,850 - výměna ložné a obrusné vrstvy živičné vozovky v tl. 15 cm až 20 cm	4 385 m ²
Rekonstrukce stávající vozovky km 0,850 – km 1,051 – výměna obrusné vrstvy živičné vozovky v tl. 10 cm až 15 cm	1 210 m ²
Vybourání stávající živičné vozovky v tl. 56 cm a nová vozovka v tl. 56 cm	569 m ²
kamenný obrubník	890 m
stávající kamenné krajníky – vybourání	875 m
nové osazení kamenných krajníků	960 m
chodník tl. 29 cm s krytem z betonové dlažby	2 080 m ²
kamenný záhonový obrubník	1 170 m
lávka přes Ryzí potok, plocha 12 m ²	2 ks
úpravy vjezdů na pozemky	260 m ²
gabionové zdi	1 140 m ³
stávající kamenné zdi – povrchová úprava (spáry, vypadlé kameny)	220 m ²
sanace svahu Ryzího potoka (úprava sklonu, ochranná síť, kotvy)	110 m ²
Odvodnění:	
- výměna	10 vpustí
- výtoková čela potrubí z betonu	9 ks
- čištění stáv. potrubí DN 400	40 m
- výměna potrubí DN 400	15 m
- nezpevněné příkopy	50 m
Přeložka stávajícího příkopu v km 0,055 – km 0,105, zpevnění příkopovými tvárnicemi	50 m
Odstranění stávajících ocelových svodidel	300 m

Harrachov – rekonstrukce silnice III/01021 v úseku od autobusového nádraží do lokality Rýžoviště

Osazení nových ocelových svodidel:

- | | |
|--------------------------------------|-------|
| - do nezpevněné krajnice | 170 m |
| - na římsy stávajících kamenných zdí | 140 m |

Veřejné osvětlení:

- | | |
|---|-------|
| - výměna osvětlovacích bodů (sadové sloupy) | 20 ks |
| - přeložka vedení VO | 400 m |

Navazující místní komunikace

Rekonstrukce stávající vozovky km 1,051 – km 1,483 včetně rekonstrukce

v otočce autobusů, výměna ložné vrstvy živičné vozovky v tl. 8 až 10 cm	3 090 m ²
---	----------------------

Rozšíření stávající vozovky v otočce autobusů	30 m ²
---	-------------------

Vybourání stávající živičné vozovky v tl. 30 cm – část stávající přístupové

komunikace k hotelům a penzionům a část vozovky v otočce autobusů	390 m ²
---	--------------------

Přeložka přístupové komunikace k hotelům a penzionům,

živičný kryt	450 m ²
--------------	--------------------

kamenný obrubník	240 m
------------------	-------

stávající kamenné krajníky – vybourání	250 m
--	-------

nové osazení kamenných krajníků	505 m
---------------------------------	-------

chodník tl. 29 cm s krytem z betonové dlažby	1 040 m ²
--	----------------------

kamenný záhonový obrubník	710 m
---------------------------	-------

úpravy vjezdů na pozemky	280 m ²
--------------------------	--------------------

Odvodnění:

- | | |
|---------------------------------|------|
| - osazení nových vpustí | 4 ks |
| - výústní čela potrubí z betonu | 4 ks |
| - trouby DN 400 | 16 m |
| - nezpevněné příkopy | 86 m |

Nový příkop podél přeložky přístupové komunikace, zpevnění příkopovými

Harrachov – rekonstrukce silnice III/01021 v úseku od autobusového nádraží do lokality Rýžoviště

tvárnícemi 150 m

Veřejné osvětlení:

- výměna osvětlovacích bodů (sadové stožáry) 5 ks
- přeložka vedení VO 100 m
-

5.9. Seznam dotčených pozemků mimo vlastnictví Harrachova a Libereckého kraje

Katastrální území: Harrachov 637238 obec: Harrachov kraj: Liberecký

Poř.č.KN	Parc. č. dle KN	Vlastník
1	1065/7	Lesy České republiky, s.p., Přemyslova 1106/19, Nový Hradec Králové, 50008 Hradec Králové
2	707/1	SJM Podzimек Jaroslav a Podzimková Anna, Ryžoviště 273, 51246 Harrachov Podzimková Anna, Ryžoviště 273, 51246 Harrachov
3	704/4	Správa Krkonošského národního parku, Dobrovského 3, 54301 Vrchlabí
4	704/2	Kiwit, spol. s r.o., Ortenovo náměstí 1488/13, Holešovice, 17000 Praha 7
5	704/5	Správa Krkonošského národního parku, Dobrovského 3, 54301 Vrchlabí
6	712/4	Volf Pavel Ing.arch., Husova 32, Valdické Předměstí, 50601 Jičín
7	1065/5	Volf Pavel Ing.arch., Husova 32, Valdické Předměstí, 50601 Jičín
8	712/3	Volf Pavel Ing.arch., Husova 32, Valdické Předměstí, 50601 Jičín
9	1065/8	Volf Pavel Ing.arch., Husova 32, Valdické Předměstí, 50601 Jičín
10	1065/9	Lukeš Jaroslav, Ryžoviště 277, 51246 Harrachov
11	1034/1	Správa Krkonošského národního parku, Dobrovského 3, 54301 Vrchlabí
12	742/3	Strnad Jaroslav, Jelínkova 1879, 35601 Sokolov Vernerová Jana, Čechova 895, Klatovy III, 33901 Klatovy
13	1065/10	Strnad Jaroslav, Jelínkova 1879, 35601 Sokolov Vernerová Jana, Čechova 895, Klatovy III, 33901 Klatovy
14	742/5	Strnad Jaroslav, Jelínkova 1879, 35601 Sokolov Vernerová Jana, Čechova 895, Klatovy III, 33901 Klatovy
15	743/2	Sportovní areál Harrachov a.s., č. p. 225, 51246 Harrachov
16	743/1	Sportovní areál Harrachov a.s., č. p. 225, 51246 Harrachov
17	772	Sportovní areál Harrachov a.s., č. p. 225, 51246 Harrachov
18	1204/2	Správa Krkonošského národního parku, Dobrovského 3, 54301 Vrchlabí
19	851	Pytloun Lukáš Ing., Václavské náměstí 779/16, Nové Město, 11000 Praha 1
20	1061/2	Pytloun Lukáš Ing., Václavské náměstí 779/16, Nové Město, 11000 Praha 1
21	881/10	Pytloun Lukáš Ing., Václavské náměstí 779/16, Nové Město, 11000 Praha 1
22	881/11	Pytloun Lukáš Ing., Václavské náměstí 779/16, Nové Město, 11000 Praha 1
23	881/4	Macháček Milan Ing., Písková 596, Rosice, 53351 Pardubice Macháček Milan, Písková 596, Rosice, 53351 Pardubice Pražanová Simona Ing., Malinné 21, 53973 Prosetín

24	1061/4	Macháček Milan Ing., Písková 596, Rosice, 53351 Pardubice Macháček Milan, Písková 596, Rosice, 53351 Pardubice Pražanová Simona Ing., Malinné 21, 53973 Prosetín
25	881/5	Macháček Milan Ing., Písková 596, Rosice, 53351 Pardubice Macháček Milan, Písková 596, Rosice, 53351 Pardubice Pražanová Simona Ing., Malinné 21, 53973 Prosetín
26	1061/3	Macháček Milan Ing., Písková 596, Rosice, 53351 Pardubice Macháček Milan, Písková 596, Rosice, 53351 Pardubice Pražanová Simona Ing., Malinné 21, 53973 Prosetín
27	860/3	Pytloun Lukáš Ing., Václavské náměstí 779/16, Nové Město, 11000 Praha 1
28	860/9	Pytloun Lukáš Ing., Václavské náměstí 779/16, Nové Město, 11000 Praha 1
29	869/2	SJM Rázga Štěpán Ing. a Rázgová Michaela Bc. Rázga Štěpán Ing., Na výsluní 3388/43, Strašnice, 10000 Praha 10 Rázgová Michaela Bc., Ryžoviště 312, 51246 Harrachov
30	st.241	SJM Prokš Miroslav PaedDr. a Prokšová Irena, Preslova 2213/5, Smíchov, 15000 Praha 5
31	745	UNICA TECHNOLOGIES akciová společnost, Novodvorská 803/82, Lhotka, 14200 Praha 4

6. ODHAD STAVEBNÍCH NÁKLADŮ

6.1. Silnice III/01021

Rekonstrukce stávající vozovky v tl. 15-20 cm: $4\,385\text{ m}^2 \times 1\,500\text{ Kč/m}^2$ 6 578 000 Kč

Rekonstrukce stávající vozovky v tl. 10 cm: $1\,210\text{ m}^2 \times 1\,200\text{ Kč/m}^2$ 1 455 000 Kč

Vybourání stáv. vozovky a plná konstrukce

nové vozovky v tl. 56 cm: $495\text{ m}^2 \times 3\,500\text{ Kč/m}^2$ 1 733 000 Kč

Kamenný obrubník: $890\text{ m} \times 2\,500\text{ Kč/m}$ 2 225 000 Kč

Vybourání stáv. kamenných krajníků: $875\text{ m} \times 250\text{ Kč/m}$ 220 000 Kč

Kamenný krajník: $960\text{ m} \times 1\,000\text{ Kč/m}$ 960 000 Kč

Chodník z betonové dlažby v tl. 29 cm: $2\,080\text{ m}^2 \times 1\,500\text{ Kč/}$ 3 120 000 Kč

Kamenný záhonový obrubník: $1\,170\text{ m} \times 1\,000\text{ Kč/m}$ 1 170 000 Kč

Dřevěné lávky přes Ryzí potok: $2 \times 12\text{ m}^2 \times 25\,000\text{ Kč/m}^2$ 600 000 Kč

Úpravy vjezdů na pozemky: $260\text{ m}^2 \times 1\,000\text{ Kč/m}^2$ 260 000 Kč

Gabionové zdi: $1\,140\text{ m}^3 \times 6\,500\text{ Kč/m}^3$ 7 410 000 Kč

Povrchové úpravy stáv. zdí $220\text{ m}^2 \times 1\,500\text{ Kč/m}^2$ 330 000 Kč

Sanace svahu Ryzího potoka: $110\text{ m}^2 \times 500\text{ Kč/m}^2$ 55 000 Kč

Úprava a rekonstrukce odvodnění: odhad 500 000 Kč

Harrachov – rekonstrukce silnice III/01021 v úseku od autobusového nádraží do lokality Rýžoviště

Zpevnění příkopů žlabovkou:	50 m x 700 Kč/m	35 000 Kč
Svodidlo silniční H2:	170 m x 2 500 Kč/m	425 000 Kč
Mostní svodidlo H2:	140 m x 5 500 Kč/m	770 000 Kč
<u>Veřejné osvětlení</u>	<u>odhad</u>	<u>1 600 000 Kč</u>
Silnice III/01021 mezisoučet		29 446 000 Kč
<u>Ostatní nespecifikované 10%</u>		<u>2 945 000 Kč</u>
Silnice III/01021 celkem bez DPH		32 391 000 Kč

Navazující místní komunikace

Rekonstrukce stávající vozovky v tl. 8-10 cm:	3 090 m ² x 1 000 Kč/m ²	3 090 000 Kč
Rozšíření vozovky v otočce bus:	30 m ² x 2 500 Kč/m ²	75 000 Kč
Vybourání stáv. vozovky v tl. 30 cm	390 m ² x 500 Kč/m ²	195 000 Kč
Přeložka místní komunikace k hotelům a penzionům	450 m ² x 2 000 Kč/m ²	900 000 Kč
Kamenný obrubník:	240 m x 2 500 Kč/m	600 000 Kč
Kamenný krajník	505 m x 1 000 Kč/m	505 000 Kč
Vybourání stáv. kamenných krajníků:	250 m x 250 Kč/m	63 000 Kč
Chodník z betonové dlažby v tl. 29 cm:	1 040 m ² x 1 500 Kč/m ²	1 560 000 Kč
Kamenný záhonový obrubník:	710 m x 1 000 Kč/m	710 000 Kč
Úpravy vjezdů na pozemky:	280 m ² x 1 000 Kč/m ²	280 000 Kč
Úprava a rekonstrukce odvodnění:	odhad	400 000 Kč
Zpevnění příkopů žlabovkou:	150 m x 700 Kč/m	105 000 Kč
<u>Veřejné osvětlení</u>	<u>odhad</u>	<u>400 000 Kč</u>
Silnice III/01021 mezisoučet		8 883 000 Kč
<u>Ostatní nespecifikované 10%</u>		<u>888 000 Kč</u>
Silnice III/01021 celkem bez DPH		9 771 000 Kč

Harrachov – rekonstrukce silnice III/01021 v úseku od autobusového nádraží do lokality Rýžoviště

Odhad stavebních nákladů silnice III/01021 a místní komunikace bez DPH

celkem

42 162 000 Kč

Rekonstrukce silnice III/01021 je investicí Libereckého kraje a rekonstrukce místní komunikace, vybudování chodníku v celé délce a rekonstrukce VO je investicí města Harrachov.

Ing. Milan Koloušek

A close-up of a pixelated landscape. A blue line, possibly representing a path or a boundary, runs diagonally across the frame. The background consists of various shades of green and brown, suggesting a natural environment like a forest or a field. The pixelation is quite pronounced, giving it a retro, low-resolution appearance.



695/10

1189/1

706/1

706/3

706/4

1065/2



2/17

11



Návrhové vozidlo
nákladní vozidlo
délka 9,4m

Návrhové vozidlo
popelářské vozidlo
2 - nápravy

0.05

208

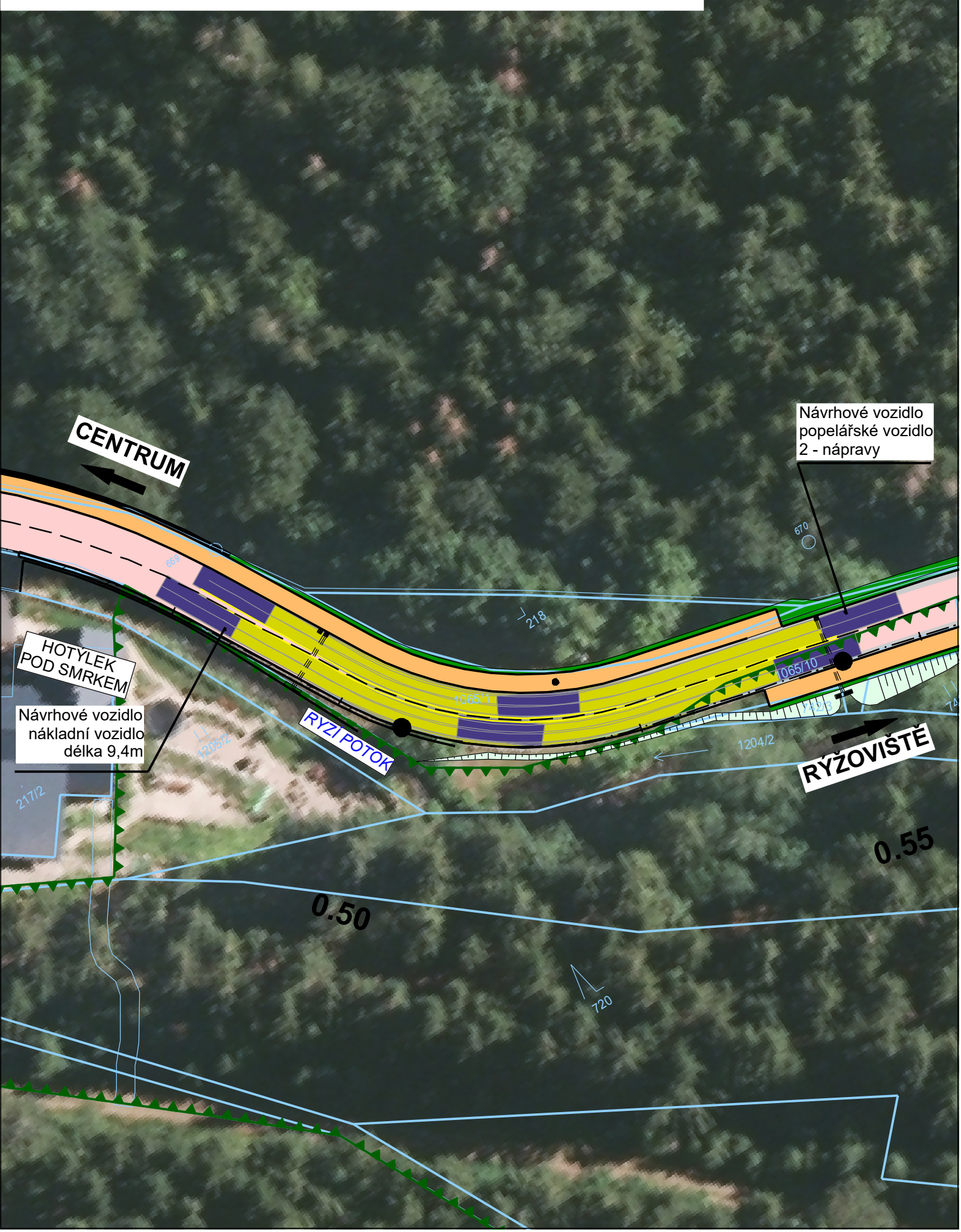
RYZÍ POTOK

RÝŽOVIŠTĚ

0.10

PENZION A RESTAURACE POD ČERTÁKEM

PROVĚŘENÍ VLEČNOU KŘIVKOU č.2, NÁKLADNÍ A POPELÁŘSKÉ VOZIDLO M 1 : 500



PROVĚŘENÍ VLEČNOU KŘIVKOU č.3, NÁKLADNÍ A POPELÁŘSKÉ VOZIDLO M 1 : 500

